

شاشة Dell SE2716H دليل المستخدم



الطرز: SE2716H
الطرز التنظيمي: SE2716Ht

ملاحظة: تشير الملاحظة إلى معلومات هامة تساعدك في الاستخدام الأفضل للكمبيوتر.
تنبيه: يشير التنبيه إلى إمكانية حدوث تلف بالأجزاء المادية أو فقدان البيانات في حالة عدم اتباع التعليمات.
تحذير: يشير التحذير إلى إمكانية تلف الممتلكات، أو الإصابة الشخصية، أو الوفاة.



© حقوق الطبع والنشر لعام ٢٠١٦-٢٠١٥ لشركة Dell Inc. جميع الحقوق محفوظة. هذا المنتج محمي بحقوق الطبع والنشر وقوانين الملكية الفكرية داخل الولايات المتحدة وخارجها.
DellTM وشعار Dell علامتان تجاريتان لشركة Dell Inc. في الولايات المتحدة و/أو ولايات قضائية أخرى. ويجوز أن تكون كل العلامات والأسماء الأخرى الواردة في هذه الوثيقة علامات تجارية لشركاتها.»

المحتويات


٥	تعرف على الشاشة
٥	محتويات العبوة
٦	خصائص المنتج
٧	التعريف بالأجزاء ومفاتيح التحكم
٩	مواصفات الشاشة
١٧	التوصيل والتشغيل
١٧	جودة شاشة LCD وسياسة البكسل
١٨	إعداد الشاشة
١٨	تثبيت الحامل
١٩	توصيل الشاشة
٢١	ترتيب الكابلات
٢٢	فك حامل الشاشة
٢٣	تشغيل الشاشة
٢٣	تشغيل الشاشة
٢٣	استخدام أزرار تحكم اللوحة الأمامية
٢٥	استخدام قائمة المعلومات المعروضة على الشاشة (OSD)
٣٨	استخدام الإمالة
٣٩	استكشاف الأعطال وإصلاحها
٣٩	اختبار ذاتي
٤٠	تشخيصات مضمنة
٤١	مشكلات شائعة

٤٢	المشكلات الخاصة بالمنتج
٤٣	المشاكل الخاصة بالوصلة عالية الدقة للأجهزة المحمولة (MHL)
٤٣	المشاكل الخاصة بالمنتج
٤٤	الملحق
٤٤	التعليمات المتعلقة بالسلامة
٤٤	إخطارات FCC (الولايات المتحدة فقط) والمعلومات التنظيمية الأخرى
٤٤	الاتصال بشركة Dell
٤٥	إعداد الشاشة
٤٧	إرشادات الصيانة

تعرف على الشاشة

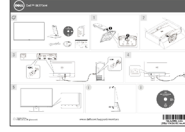
محتويات العبوة

يتم شحن الشاشة مع المحتويات المبيّنة أدناه. تأكد من استلام جميع المحتويات والاتصال بشركة Dell في حالة اكتشاف عدم وجود أي جزء.

ملاحظة: بعض العناصر قد تكون اختيارية وقد لا يتم شحنها مع الشاشة. قد تكون بعض المزايا أو الوسائط غير متاحة في بلدان معينة. 

الشاشة	
قائم الحامل	
قاعدة الحامل	
كابل الطاقة (يختلف حسب الدولة)	
كابل HDMI	

- برامج التشغيل ووسائط الوثائق
- دليل الإعداد السريع
- المعلومات التنظيمية والمعنية بالأمان

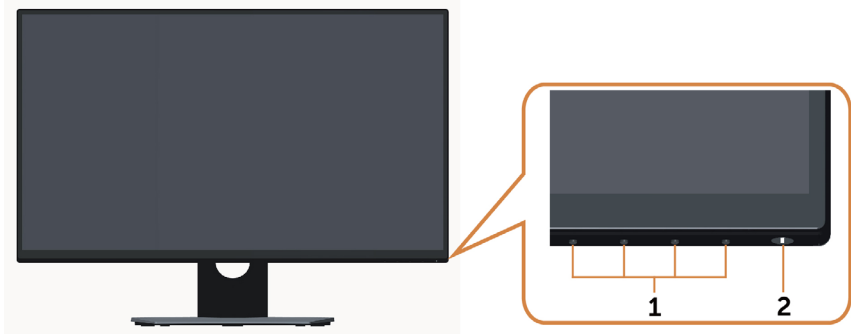


خصائص المنتج

- تتمتع شاشة **Dell SE2716H** بالعديد من الميزات، منها المصفوفة النشطة وتقنية الترانزستور ذو الغشاء الرقيق (TFT) والكريستال السائل (LCD) والإضاءة الخلفية عبر الدايدود الباعث للضوء (LED). ومن بين الخصائص التي تتميز بها الشاشة:
- «شاشة عرض مرئية مقاس ٦٨,٥٨ سم (٢٧ بوصة) (بالقياس القطري). دقة ١٩٢٠ × ١٠٨٠ مع دعم الشاشة الكاملة لدرجات الدقة الأقل.
 - زاوية رؤية عريضة تسمح بالمشاهدة من الوضع جالساً أو واقفاً أو أثناء التنقل من مكان لآخر.
 - نسبة تباين ديناميكي هائل (٨,٠٠٠,٠٠٠:١).
 - إمكانية الإمالة.
 - حافة فائقة النحافة تحد من الفجوة بين الحواف عند الاستخدام متعدد الشاشات؛ مما يتيح إمكانية خلق تجربة مشاهدة أنيقة.
 - توفر موصلات (HDMI/MHL) توصيلاً مباشراً بأجهزة ثانوية، مثل الهواتف الذكية ومشغلات أقراص DVD و وحدات الألعاب، وما إلى ذلك.
 - حامل قابل لللفك والتركيب.
 - إمكانية التوصيل والتشغيل إذا كان نظامك يدعمها.
 - سلسلة ألوان كاملة بنسبة 85% (نموذجي).
 - عمليات ضبط قائمة الخيارات المعروضة على الشاشة (OSD) للإعداد بسهولة وتحسين أداء الشاشة.
 - وسائط برامج ووثائق تشمل ملف معلومات (INF)، وملف مطابقة لون الصورة (ICM)، ووثائق المنتج.
 - برنامج مدير عرض Dell (متوفر على قرص مرفق بالشاشة).
 - فتحة قفل أمان.
 - إمكانية التبديل من نسبة الارتفاع إلى العرض العريضة إلى القياسية مع الحفاظ على جودة الصورة.
 - خفض نسبة ميثطات لهب البرومين/البولي فينيل كلوريد.
 - شاشات حاصلة على شهادة TCO.
 - زجاج اللوحة فقط خالٍ من الزرنيخ والزرنيق.
 - وضع استعداد بقدرة ٠,٥ وات في حالة السكون.
 - يشير عداد الطاقة إلى مستوى الطاقة التي تستهلكها الشاشة في الوقت الفعلي.
 - تحكم في خفق الإضاءة الخلفية التناظرية للشاشة الواضحة الفارغة.

التعريف بالأجزاء ومفاتيح التحكم

الجانب الأمامي للشاشة

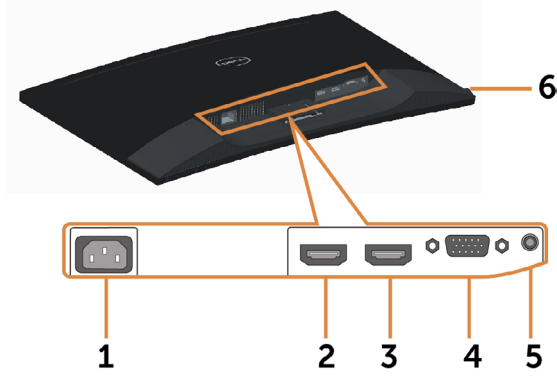


الوصف	المنصف
أزرار الوظائف (لمزيد من المعلومات، راجع تشغيل الشاشة)	١
زر on/off (التشغيل/إيقاف التشغيل) (بمؤشر بيان الحالة)	٢

منظر خلفي



الاستخدام	الوصف	المنصف
تأمين الشاشة بقفل الحماية (يُباع بشكل منفصل).	فتحة قفل الحماية	١
يرجى الرجوع إلى هذا الملصق إذا تطلب الأمر الاتصال بشركة Dell لطلب الدعم الفني.	ملصق الباركود والرقم التسلسلي وعلامة الخدمة	٢
يسرد الموافقات التنظيمية.	الملصق التنظيمي	٣
يسرد الموافقات التنظيمية.	حفر الحروف	٤
تستخدم هذه الفتحة لتنظيم الكبلات بوضعها في الفتحة.	منفذ إدارة الكابل	٦



الاستخدام	الوصف	الصف
لتوصيل كابل الطاقة الخاص بالشاشة.	موصل طاقة التيار المتردد	١
وصّل الكمبيوتر باستخدام كابل HDMI أو وصلّ أجهزة MHL باستخدام كابل MHL (اختياري).	منفذ ١ HDMI (MHL)	٢
وصّل الكمبيوتر باستخدام كابل HDMI أو وصلّ أجهزة MHL باستخدام كابل MHL (اختياري).	منفذ ٢ HDMI (MHL)	٣
وصّل الكمبيوتر باستخدام كابل VGA (اختياري).	منفذ VGA	٤
وصّله بمنفذ خرج الصوت في الكمبيوتر (اختياري).	منفذ دخل الصوت	٥
⚠ تحذير: قد يؤدي ضغط الصوت المفرط الخارج من سماعات الأذن أو سماعات الرأس إلى تعرض حاسة السمع للضرر أو فقدانها.	منفذ سماعة الرأس	٦

مواصفات الشاشة

مواصفات اللوحة المسطحة

مصفوفة نشطة - شاشة بلورية بتقنية TFT	نوع الشاشة
محاذاة عمودية	نوع اللوحة
نصف قطر ٤٠٠ مم	انحناء اللوحة
	صورة قابلة للعرض:
٦٨,٥٨ سم (٢٧ بوصة)	القطر
	منطقة نشطة:
٥٩٧,٣٦ ملم (٢٣,٥٢ بوصة)	أفقي
٣٣٦,٣١ ملم (١٣,٢٤ بوصة)	رأسي
٢٠٠٨٩٨,١٤ ملم (٣١١,٤٠ بوصة)	منطقة
٠,٣١١٤ مم x ٠,٣١١٤ مم	درجة البكسل
	زاوية العرض:
٥١٧٨ (نموذجي)	رأسي
٥١٧٨ (نموذجي)	أفقي
٣٠٠ cd/m ² (نموذجي)	خرج الإشراق
١ إلى ٣٠٠٠ (نموذجي)	نسبة التباين
٨,٠٠٠,٠٠٠ إلى ١ (عندما يكون التباين الديناميكي الهائل في وضع التشغيل)	
نوع AG، نسبة التشنش ٣,٢٪، الطلاء الصلب (٢H)	طبقة التغطية
إضاءة خلفية LED ببضاء عبر حافة نحيفة	الإضاءة الخلفية
الوضع السريع: ٦ مايكرو ثانية رمادي إلى رمادي (نموذجي)	وقت الاستجابة
الوضع العادي: ٨ مايكرو ثانية رمادي إلى رمادي (نموذجي)	
١٦,٧٧ مليون لون	عمق الألوان
85% (نموذجي)*	سلسلة ألوان كاملة

*SE2716H سلسلة ألوان كاملة (نموذجي) قائمة على CIE1976(85%) واختبارات قياسية (72%) CIE1931.

مواصفات الدقة

٣٠ كيلو هرتز إلى ٨٣ كيلو هرتز (تلقائي)	نطاق المسح الأفقي
٥٦ هرتز إلى ٧٦ هرتز (تلقائي)	معدل المسح الرأسي
١٩٢٠ x ١٠٨٠ عند ٦٠ هرتز	أقصى دقة مسبقة الدقة
1080p, 1080i, 720p, 576p, 576i, 480p, 480i	إمكانيات عرض الفيديو (تشغيل MHL و VGA و HDMI)

أوضاع العرض المعدة مسبقاً

قطبية التزامن (أفقي/رأسي)	ساعة البكسل (ميجاهرتز)	التردد الرأسي (هرتز)	التردد الأفقي (كيلو هرتز)	وضع العرض
+/-	٢٨,٣	٧٠,٠	٣١,٥	٤٠٠ × ٧٢٠, VESA
-/-	٢٥,٢	٦٠,٠	٣١,٥	٤٨٠ × ٦٤٠, VESA
-/-	٣١,٥	٧٥,٠	٣٧,٥	٤٨٠ × ٦٤٠, VESA
+/+	٤٠,٠	٦٠,٠	٣٧,٩	٦٠٠ × ٨٠٠, VESA
+/+	٤٩,٥	٧٥,٠	٤٦,٩	٦٠٠ × ٨٠٠, VESA
-/-	٦٥,٠	٦٠,٠	٤٨,٤	٧٦٨ × ١٠٢٤, VESA
+/+	٧٨,٨	٧٥,٠	٦٠,٠	٧٦٨ × ١٠٢٤, VESA
+/+	١٠٨,٠	٦٠,٠	٦٤,٠	١٠٢٤ × ١٢٨٠, VESA
+/+	١٣٥,٠	٧٥,٠	٨٠,٠	١٠٢٤ × ١٢٨٠, VESA
+/+	١٠٨,٠	٧٥,٠	٦٧,٥	٨٦٤ × ١١٥٢, VESA
+/+	١٦٢,٠	٦٠,٠	٧٥,٠	١٢٠٠ × ١٦٠٠, VESA
+/+	١٤٨,٥	٦٠,٠	٦٧,٥	١٠٨٠ × ١٩٢٠, VESA

أوضاع العرض من مصدر MHL

الرأسي (هرتز)	وضع العرض
٦٠	480p × ٦٤٠
٦٠	480p × ٧٢٠
٥٠	576p × ٧٢٠
٦٠	720p × ١٢٨٠
٥٠	720p × ١٢٨٠
٦٠	480i × (١٤٤٠) ٧٢٠
٥٠	576i × (١٤٤٠) ٧٢٠
٦٠	1080i × ١٩٢٠
٥٠	1080p × ١٩٢٠
٣٠	1080p × ١٩٢٠
٦٠	1080p × ١٩٢٠
٥٠	1080p × ١٩٢٠

المواصفات الكهربائية

إشارات دخل الفيديو	• Analog RGB، ٠,٧ فولت +/- ٠,٥٪ وقطبية موجبة بمعدل ٧٥ أوم من مقاومة الدخل
إشارات دخل التزامن	• HDMI 1.4 (MHL 2.0)، ٦٠٠ ميغا فولت لكل خط تفاضلي، معاوقة إدخال ١٠٠ أوم لكل زوج تفاضلي تزامن رأسي وأقفي منفصل، مستوى TTL بدون قطبية، SOG (Composite SYNC باللون الأخضر)
جهد الدخل/ AC التردد/التيار	من ١٠٠ إلى ٢٤٠- فولت تيار متردد/٥٠ أو ٦٠ هرتز \pm ٣ هرتز/١,٧ أمبير (كحد أقصى)
التيار المتدفق	١٢٠ فولت: ٣٠ أمبير (الحد الأقصى) عند ٠ درجة مئوية (بدء التشغيل على البارد) 240 فولت: 60 أمبير (الحد الأقصى) عند 0 درجة مئوية (بدء التشغيل على البارد)

مواصفات مكبر الصوت

الطاقة المقننة لمكبر الصوت	$2 \times (3 \text{ واط} + 6 \text{ واط})$
استجابة التردد	١٠٠ هرتز - ٢٠ كيلو هرتز
المعاوقة	٨ أوم

الخصائص المادية

نوع الموصل	• موصل D-Sub ١٥ سنًا (موصل الأسود) • ٢ (HDMI (MHL) ١/HDMI (MHL) • دخل الصوت • خرج سماعة الرأس
نوع كبل الإشارة	• رقمي: قابل لللفك، HDMI، ١٩ سن • رقمي: قابل لللفك، MHL، ١٩ سن • تناظري: قابل لللفك، VGA، ١٥ سن
الأبعاد (مع الحامل):	
الارتفاع	٤٥٧,٧٩ ملم (١٨,٠٢ بوصة)
العرض	٦١٦,٥٠ ملم (٢٤,٢٧ بوصة)
العمق	١٧٦,١٥ ملم (٦,٩٤ بوصة)
الأبعاد (دون الحامل):	
الارتفاع	٣٦٦,٢٠ ملم (١٤,٤٢ بوصة)
العرض	٦١٦,٥٠ ملم (٢٤,٢٧ بوصة)
العمق	٧١,٢٨ ملم (٢,٨١ بوصة)
أبعاد الحامل:	
الارتفاع	١٨٢,٨٤ ملم (٧,٢٠ بوصة)
العرض	٢٩٠,٣٩ ملم (١١,٤٣ بوصة)
العمق	١٧٦,١٥ ملم (٦,٩٤ بوصة)
الوزن:	
مع العبوة	٨,٠ كجم (١٧,٦٤ رطل)

شامل أجزاء الحامل والكيلات	٦,٢٦ كجم (١٣,٨٠ رطل)
دون أجزاء الحامل (بلا كيلات)	٤,٩٦ كجم (١٠,٩٣ رطل)
أجزاء الحامل	١ كجم (٢,٠٢ رطل)
لمعان الإطار الأمامي	<٨,٥٪

الخصائص البيئية

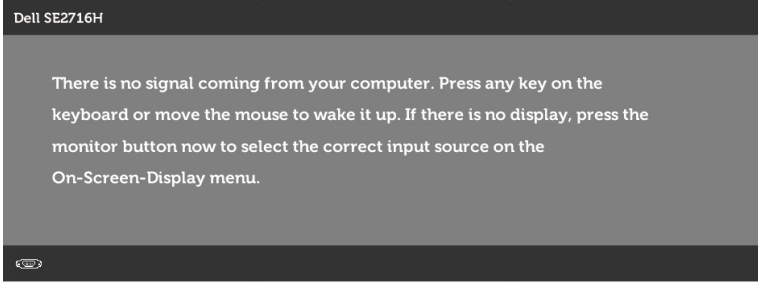
درجة الحرارة:	
التشغيل	٠ درجة مئوية إلى ٤٠ درجة مئوية (٣٢ إلى ١٠٤ درجة فهرنهايت)
عدم التشغيل	٥٢- إلى ٦٠ درجة مئوية (-٤٠ إلى ١٤٠ درجة فهرنهايت)
الرطوبة:	
التشغيل	١٠٪ إلى ٨٠٪ (في حالة عدم التكثيف)
عدم التشغيل	٥٪ إلى ٩٠٪ (في حالة عدم التكثيف)
الارتفاع:	
التشغيل	٥,٠٠٠ م (١٦,٤٠٤ قدم) (حد أقصى)
عدم التشغيل	١٢,١٩٢ م (٤٠,٠٠٠ قدم) (حد أقصى)
التبيد الحراري	٢١١,٥٥٠ وحدة حرارية إنجليزية/ساعة (حد أقصى) ٩٨,٩٥٠ وحدة حرارية إنجليزية/ساعة (نموذجي)

أوضاع إدارة الطاقة

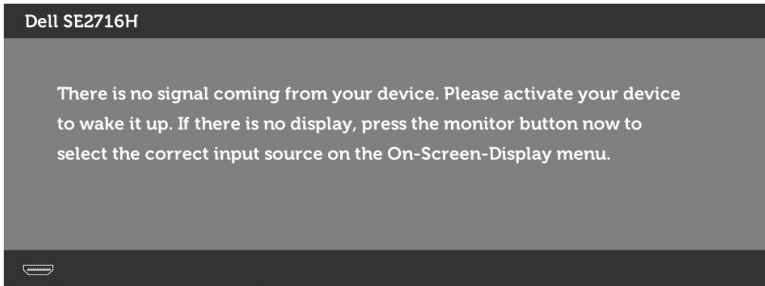
إذا كان لديك بطاقة فيديو أو برنامج مثبت على الكمبيوتر متوافق مع المعيار VESA's DPM - فسيقل ذلك من استهلاك الطاقة تلقائيًا في حالة عدم الاستخدام. يُشار إلى ذلك بوضع توفير الطاقة. وفي حال اكتشاف الكمبيوتر أي إدخال من لوحة المفاتيح أو الماوس أو أية أجهزة إدخال أخرى، فستتأنف الشاشة عملها تلقائيًا. يوضح الجدول التالي استهلاك الطاقة والإشارات الخاصة بخاصية التوفير التلقائي للطاقة.

أوضاع VESA	التزام الأفقي	التزام الرأسي	فيديو	مؤشر الطاقة	استهلاك الطاقة
تشغيل عادي	نشط	نشط	نشط	أبيض	٦٢ واط (حد أقصى) ** ٢٩ واط (نموذجي)
وضع عدم التنشيط	معطل	معطل	إيقاف	أبيض خافت (وامض ببطء)	أقل من ٠,٣ وات
إطفاء	-	-	-	إيقاف	أقل من ٠,٣ وات

تعمل وظائف الخيارات المعروضة على الشاشة في وضع التشغيل العادي. إذا ضغطت على أي زر في وضع عدم التنشيط، يتم عرض الرسالة التالية:

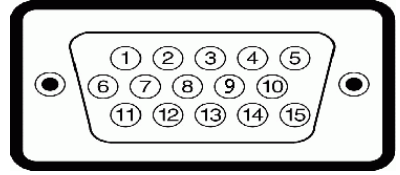


أو

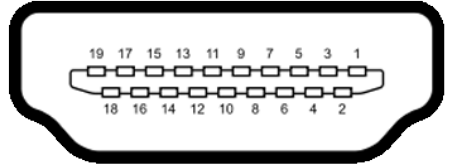


*انعدام استهلاك الطاقة في وضع إيقاف التشغيل يمكن فقط تحقيقه عن طريق فصل مهايئ الطاقة من الشاشة.
**أقصى استهلاك للطاقة مع أقصى سطوع.

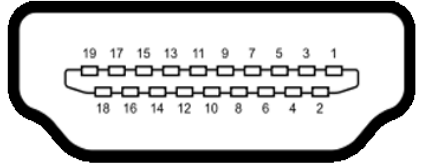
تنشيط جهاز الكمبيوتر والشاشة للوصول إلى المعلومات المعروضة على الشاشة.



رقم Pin	جانب من ١٥ سناً من كابل الإشارة الموصل
١	فيديو-أحمر
٢	فيديو-أخضر
٣	فيديو-أزرق
٤	GND
٥	اختبار ذاتي
٦	GND-R
٧	GND-G
٨	GND-B
٩	كمبيوتر ٥ فولت/٣,٣ فولت
١٠	تزامن-GND
١١	GND
١٢	بيانات DDC
١٣	المزامنة الأفقية
١٤	المزامنة الرأسية
١٥	ساعة DDC



رقم Pin	جانب من ١٩ سناً من كابل الإشارة الموصل
١	TMDS DATA 2+
٢	TMDS DATA 2 SHIELD
٣	TMDS DATA 2-
٤	TMDS DATA 1+
٥	TMDS DATA 1 SHIELD
٦	TMDS DATA 1-
٧	TMDS Data 0+
٨	TMDS DATA 0 SHIELD
٩	TMDS DATA 0-
١٠	TMDS CLOCK+
١١	TMDS CLOCK غطاء
١٢	TMDS CLOCK-
١٣	CEC
١٤	محجوز (زاهجلا في N.C زوجم)
١٥	DDC CLOCK (SCL)
١٦	DDC DATA (SDA)
١٧	DDC/CEC Ground
١٨	طاقة +٥ فولت
١٩	اكتشاف التوصيل السريع



رقم Pin	جانب من ٢٠ سناً من كابل الإشارة الموصل
١	N/C
٢	CD_SENSE
٣	N/C
٤	N/C
٥	TMDS_GND
٦	N/C
٧	MHL+
٨	MHL_Shield
٩	MHL-
١٠	N/C
١١	TMDS_GND
١٢	N/C
١٣	N/C
١٤	N/C
١٥	CD_PULLUP
١٦	N/C
١٧	VBUS_CBUS_GND
١٨	VBUS
١٩	CBUS
2Shell	واقفي




التوصيل والتشغيل

يمكنك تثبيت الشاشة في أي جهاز متوافق مع التوصيل والتشغيل. تزود الشاشة نظام الكمبيوتر ببيانات تعريف العرض الممتد (EDID) تلقائيًا باستخدام بروتوكولات قناة عرض البيانات (DDC) حتى يتمكن الكمبيوتر من تهيئة نفسه وتهيئة إعدادات الشاشة. تتم معظم عمليات تثبيت الشاشة تلقائيًا، ومن ثم يمكنك تحديد إعدادات مختلفة إذا كنت ترغب في ذلك. لمزيد من المعلومات حول تغيير إعدادات الشاشة، راجع [تشغيل الشاشة](#).

جودة شاشة LCD وسياسة البكسل

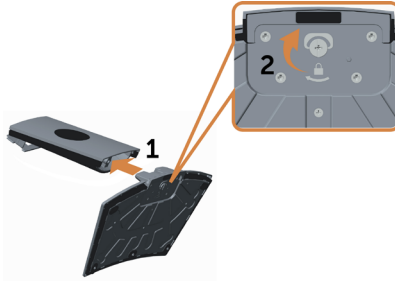
من الطبيعي أثناء عملية تصنيع شاشة LCD أن تصبح وحدة بكسل واحدة أو أكثر ثابتة وفي حالة غير متغيرة يصعب رؤيتها ولا تؤثر على جودة أو إمكانية استخدام الشاشة. للمزيد من المعلومات عن سياسة بكسل شاشة LCD، يمكنك الرجوع إلى موقع الدعم الخاص بشركة Dell على: www.dell.com/support/monitors.

تثبيت الحامل

- ملاحظة:** ي تم فصل قائم الحامل وقاعدته عند شحن الشاشة من المصنع. 
- ملاحظة:** يسري الإجراء التالي على الحامل الافتراضي. إذا اشتريت أي حامل آخر، فراجع الوثائق المرفقة بالحامل لتربيته. 
- تنبيه:** لا تضغط على الشاشة عندما تكون الشاشة على الأرض واللوحة متجهة لأعلى أو لأسفل. 

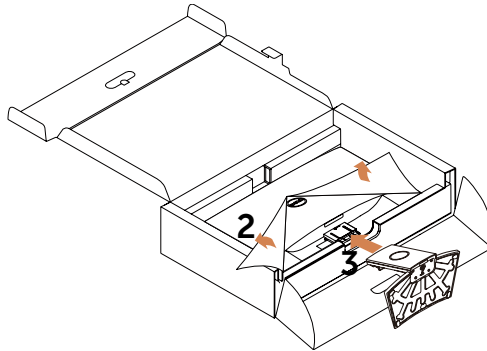
رُكِّب قائم الحامل في قاعدة الحامل.


- 1 ثبَّت قائم الحامل في قاعدة الحامل.
- 2 أحكم ربط المسامير الملولبة الإبهامية أسفل قاعدة الحامل.




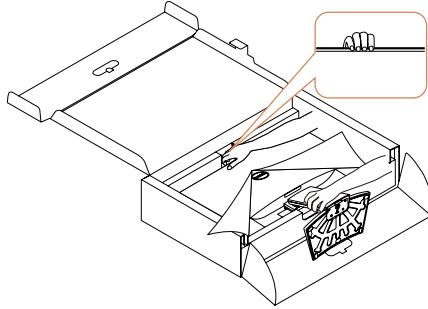
قم بتركيب مجموعة الحامل بالشاشة.

- 1 ضع عبوة المنتج التي تشبه علبة البييتزا بشكل مسطح على الأرض قبل فتحها.
- 2 أزل الوسادة الورقية من أعلى العبوة.
- 3 أدخل اللسانين الموجودين بالجزء العلوي من الحامل في الفتحتين الموجودتين في الجانب الخلفي من الشاشة.
- 4 اضغط الحامل حتى يستقر في مكانه.





تنبيه: في حالة عدم وجود الوسادة الورقية، استخدم وسادة جلوس سميكة. 

- ضع الشاشة في وضع عمودي.
- ١ أدخل إحدى يديك إلى المنطقة المقصوفة في الحشوة السفلية واستخدم اليد الأخرى لإمساك الحامل.
 - ٢ ارفع الشاشة بعناية للحبولة دون انزلاقها أو سقوطها.
 - ٣ أزل الغطاء الواقي من الشاشة.
- تنبيه: لا تضغط على شاشة اللوحة عند رفع الشاشة. 



توصيل الشاشة

-  تحذير: قبل الشروع في تنفيذ أي من الإجراءات الواردة في هذا القسم، يرجى اتباع التعليمات المتعلقة بالسلامة.
- لتوصيل الشاشة بالكمبيوتر، اتبع الخطوات التالية:
- ١ قم بإيقاف تشغيل الكمبيوتر الخاص بك.
 - ٢ وصل كابل VGA/HDMI/Audio من الشاشة إلى الكمبيوتر.
 - ٣ قم بتشغيل الشاشة.
-  ملاحظة: لا توصّل عدة كبلات عرض بالكمبيوتر نفسه.

توصيل كابل VGA (اختياري)



توصيل كابل HDMI



توصيل كابل الصوت (اختياري)



استخدام وظيفة الوصلة عالية الدقة للأجهزة المحمولة (MHL)

ملاحظة: هذه الشاشة معتمدة وفقاً لمعيار MHL.



ملاحظة: لاستخدام وظيفة MHL، لا تستخدم سوى كابل معتمد وفقاً لمعيار MHL وأجهزة مصدر تدعم خرج MHL.

ملاحظة: بعض أجهزة مصدر MHL قد تأخذ أكثر من عدة ثوانٍ أو أطول لإخراج صورة، على حسب أجهزة مصدر MHL. عندما تدخل أجهزة مصدر MHL الموصلة في وضع الاستعداد، تظهر شاشة سوداء أو الرسالة التالية، وذلك حسب خرج جهاز مصدر MHL.

Dell SE2716H

Entering Power Save Mode.

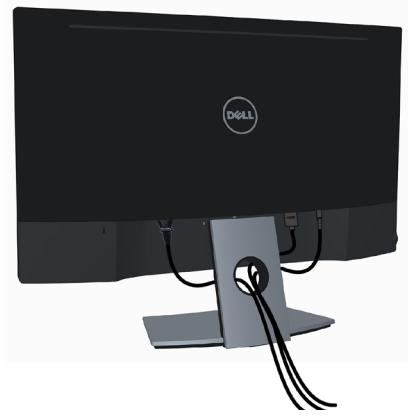
لتمكين توصيل MHL، يرجى إجراء الخطوات التالية:

- 1 قم بتوصيل كابل الطاقة الخاص بالشاشة في مأخذ تيار متردد.
- 2 وصل منفذ USB (المايكرو) الموجود في جهاز مصدر MHL بمنفذ HDMI (MHL) على الشاشة بكابل MHL معتمد (انظر المنظر السفلي لمعرفة التفاصيل).
- 3 شغل الشاشة وجهاز مصدر MHL.



- ٤ اختر مصدر الإدخال على الشاشة لـ (MHL) (HDMI) باستخدام قائمة المعلومات المعروضة على الشاشة (انظر استخدام قائمة الخيارات المعروضة على الشاشة (OSD) لمعرفة التفاصيل).
- ٥ إذا لم تعرض الشاشة صورة، انظر المشاكل الخاصة بالوصلة عالية الدقة للأجهزة المحمولة (MHL).

ترتيب الكابلات



بعد إرفاق كافة الكابلات الضرورية بالشاشة والكمبيوتر (راجع [توصيل الشاشة](#) للتعرف على إرفاق الكابل)، رتب كافة الكابلات كما هو موضح أعلاه.

فك حامل الشاشة

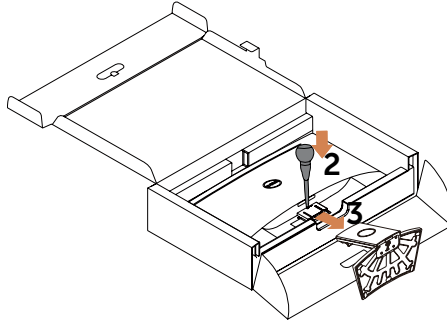
تنبيه: لمنع تعرض لوحة LCD للخدش أثناء فك الحامل، تأكد من وضع الشاشة على مادة رغوية ناعمة ونظيفة. قد يؤدي التلامس المباشر بأجسام صلبة إلى تلف الشاشة المنحنية.

ملاحظة: يسري الإجراء التالي على الحامل الافتراضي. إذا اشترت أي حامل آخر، فراجع الوثائق المرفقة بالحامل لتركيبه.



لفك الحامل، اتبع ما يلي:

- ١ ضع الشاشة على وسادة ورق أو وسادة جلوس سميكة.
 - ٢ استخدم مفك براغي للضغط مع الاستمرار على زر التحرير.
 - ٣ اسحب عنق الحامل في اتجاه السهم لفصل الحامل.
- تنبيه: في حالة عدم وجود الوسادة الورقية، استخدم وسادة جلوس سميكة.



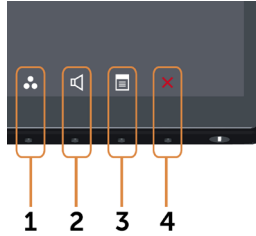
تشغيل الشاشة

اضغط الزر  لتشغيل الشاشة.




استخدام أزرار تحكم اللوحة الأمامية

استخدم أزرار التحكم الموجودة على الجزء الأمامي للشاشة لضبط خصائص الصورة المعروضة. وعند استخدام تلك الأزرار لضبط عناصر التحكم، تعرض الخيارات المعروضة على الشاشة قيمة رقمية للخصائص أثناء تغييرها.



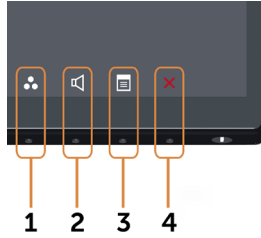
يوضح الجدول التالي أزرار اللوحة الأمامية:





الوصف	زر اللوحة الأمامية
استخدم هذا الزر للاختيار من بين قائمة أوضاع الألوان مسبقاً الضبط.	 مفتاح الاختصار: Preset Modes (الأوضاع المعدة مسبقاً)

الوصف	زر اللوحة-الأمامية	
استخدم هذا الزر للوصول مباشرة إلى شريط ضبط مستوى الصوت.		٢
استخدم زر القائمة هذا لبدء الخيارات المعروضة على الشاشة (OSD) وتحديد قائمة OSD. راجع الوصول إلى نظام القائمة.		٣
استخدم هذا الزر للرجوع إلى القائمة الرئيسية أو الخروج من القائمة الرئيسية للخيارات المعروضة على الشاشة.		٤
	Menu (القائمة)	
	Exit (خروج)	

زر اللوحة-الأمامية

استخدم الأزرار في مقدمة الشاشة لضبط إعدادات الصورة.




الوصف	أزرار اللوحة الأمامية	
استخدم المفاتيح أعلى (زيادة) وأسفل (تقليل) لضبط العناصر في قائمة الخيارات المعروضة على الشاشة.	 أسفل  أعلى	١
انقر فوق الزر موافق لتأكيد اختيارك.		٢
استخدم الزر رجوع للرجوع إلى القائمة السابقة.		٣
	موافق	
	رجوع	

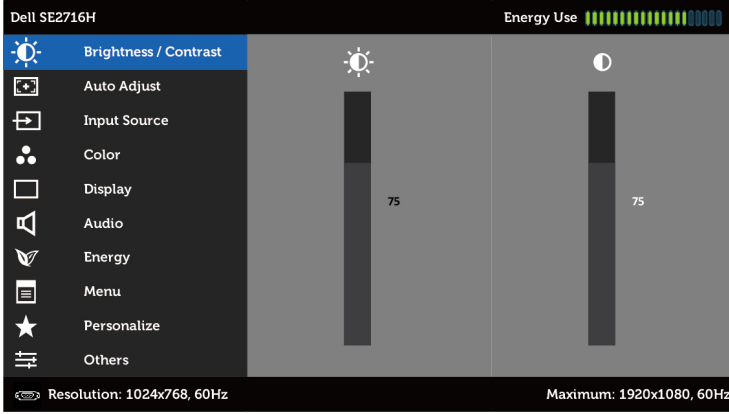
استخدام قائمة المعلومات المعروضة على الشاشة (OSD)

الوصول إلى نظام القائمة

ملاحظة: يتم حفظ أي تغييرات تقوم بها باستخدام قائمة OSD تلقائياً إذا انتقلت إلى قائمة OSD أخرى، أخرج من قائمة OSD، أو انتظر حتى تختفي قائمة OSD.

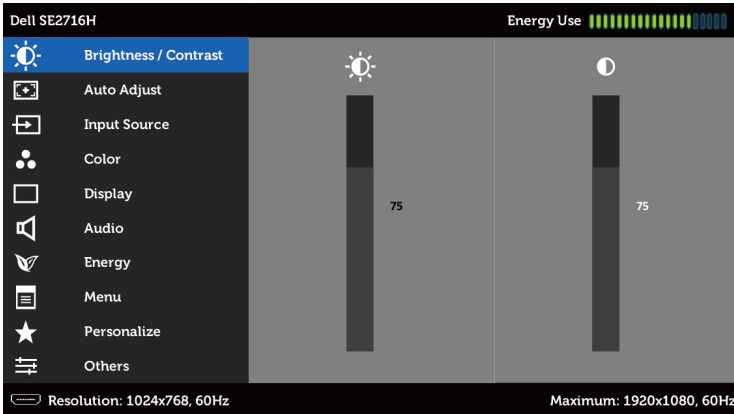
١ ادفع الزر  لبدء قائمة الخيارات المعروضة على الشاشة وعرض القائمة الرئيسية.







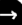

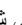

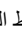
القائمة الرئيسية لدخول VGA



أو

القائمة الرئيسية لدخول ٢ /HDMI (MHL) ١/HDMI (MHL)



- ٢ اضغط على الزرين  و  للتنقل بين الخيارات. أثناء الانتقال من أيقونة لأخرى يتم تظليل اسم الخيار.
- ٣ اضغط على الزر  أو  مرة واحدة لتنشيط الخيار المظلل.
- ٤ اضغط على الزرين  و  لتحديد المعلمة المطلوبة.
- ٥ ادفع  للدخول إلى شريط التمرير ثم استخدم الزرين  أو  حسب المؤشرات الموجودة على القائمة، لإجراء تغييراتك.
- ٦ اضغط الزر  للعودة إلى القائمة الرئيسية لتحديد خيار آخر أو اضغط الزر  مرتين أو ثلاث مرات للخروج من قائمة المعلومات المعروضة على الشاشة.

الوصف	القائمة والقوائم الفرعية	الأيقونة
استخدم هذه القائمة لتنشيط ضبط السطوع/التباين.	Brightness / (السطوع) Contrast (التباين)	
	Brightness (السطوع)	
يقوم السطوع بضبط إضاءة الخلفية. (حد أدنى ٤٠؛ حد أقصى ١٠٠).	Contrast (التباين)	
اضغط على الزر  لزيادة السطوع.		
اضغط على الزر  لتقليل السطوع.		
ملاحظة: يتم تعطيل ضبط السطوع اليدوي عندما يكون التباين الديناميكي في وضع التشغيل.		
اضبط درجة Brightness (السطوع) أولاً ثم اضبط Contrast (التباين) فقط إذا كانت هناك ضرورة لإجراء مزيد من التعديلات.		
اضغط على الزر  لزيادة التباين واضغط على الزر  لتقليل التباين (بين ٠ و ١٠٠).		
تقوم وظيفة "التباين" بضبط الاختلاف بين القتامة والسطوع على الشاشة.		

على الرغم من إمكانية الكمبيوتر الخاص بك التعرف على الشاشة عند بدء التشغيل، تقوم وظيفة **الضبط التلقائي** بتحسين إعدادات العرض لاستخدامها مع إعداد خاص. يسمح **الضبط التلقائي** للشاشة بالضبط التلقائي لإشارة الفيديو الواردة. بعد استخدام **الضبط التلقائي**، يمكن إجراء المزيد من الموائمة للشاشة باستخدام عناصر تحكم ساعة **البيكسل** (رديئة) و**المرحلة** (دقيقة) ضمن قائمة **الشاشة**.

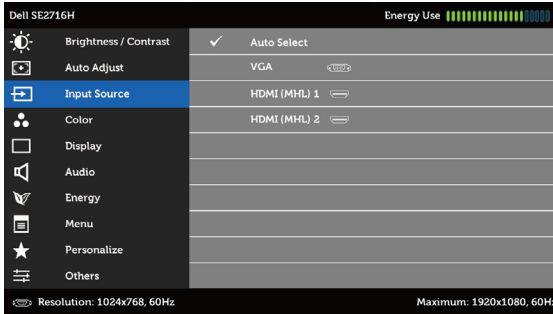


Auto Adjustment in Progress...

ملاحظة: في معظم الأحيان، يُنتج **الضبط التلقائي** أفضل صورة للتكوين.
ملاحظة: يتوفر خيار **ميزة الضبط التلقائي** فقط عند توصيل الشاشة باستخدام كابل **VGA**.

استخدم قائمة **مصدر الدخل** للاختيار بين إدخلات الفيديو المختلفة التي تكون موصلة بالشاشة.

Input Source
(مصدر الدخل)



استخدم **→** لاختيار وظيفة **التحديد التلقائي**، وستبحث الشاشة عن مصادر دخل متوفرة.

التحديد التلقائي

حدد دخل **VGA** عند استخدام الموصل التناظري (**VGA**).

VGA

استخدم **→** لتحديد مصدر دخل **VGA**.

حدد دخل **1 HDMI (MHL)** عند استخدام موصل **HDMI**.

1 HDMI (MHL)

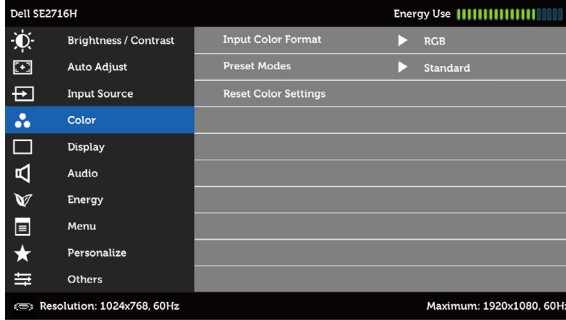
استخدم **→** لتحديد مصدر دخل **2 HDMI (MHL)**.

حدد دخل **2 HDMI (MHL)** عند استخدام موصل **HDMI**.

2 HDMI (MHL)

استخدم **→** لتحديد مصدر دخل **2 HDMI (MHL)**.

استخدم قائمة اللون لضبط وضع إعداد اللون.

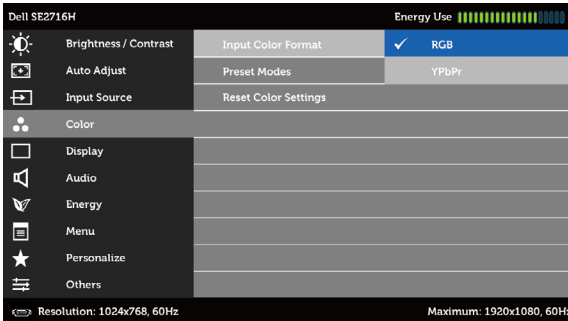


Input Color Format (تنسيق ألوان الدخل)

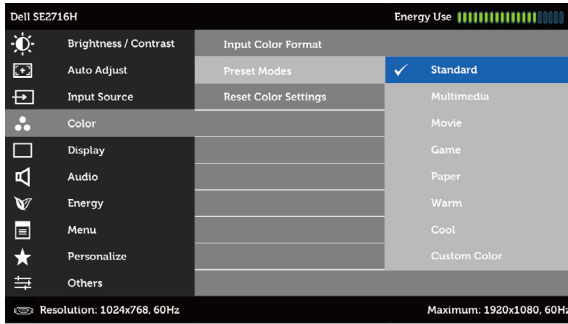
يُتيح هذا الخيار ضبط وضع دخل الفيديو على:
RGB: حدد هذا الخيار إذا كانت الشاشة موصّلة بكمبيوتر (أو مشغّل DVD) باستخدام كابل HDMI، أو إذا كانت موصّلة بأجهزة MHL باستخدام كابل MHL.

YPbPr: حدد هذا الخيار إذا كانت الشاشة موصّلة بـ DVD بتنسيق YPbPr باستخدام كابل HDMI، أو إذا كانت موصّلة بأجهزة MHL بتنسيق YPbPr باستخدام كابل MHL.

أو إذا لم يكن تنسيق خرج لون مشغّل DVD (أو أجهزة MHL) هو RGB.

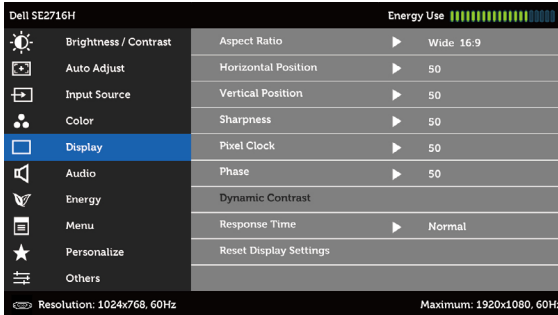


- وضع الضبط المسبق
- عندما تحدد الأوضاع مسبقاً الضبط، يمكنك اختبار قياسي أو وسائط متعددة أو أفلام أو ألعاب أو ورقي أو دافئ أو هادئ أو لون مخصص من القائمة.
- قياسي: إعدادات اللون الافتراضية. هذا هو الوضع مسبق الضبط الافتراضي.
 - الوسائط المتعددة: مثالية لتطبيقات الوسائط المتعددة.
 - أفلام: مثالية للأفلام.
 - لعبة: مثالية لمعظم تطبيقات الألعاب.
 - ورقي: يُحْمَل إعدادات السطوع والحدة المثالية لعرض النص. امزج خلفية النص لمحاكاة الوسائط الورقية بدون التأثير على الصور الملونة. ويسري هذا الإعداد على تنسيق دخل RGB فقط.
 - دافئ: يُزيد درجة اللون. تظهر الشاشة أكثر دفئاً مع لون خفيف أحمر/أصفر.
 - هادئ: يُقلل درجة اللون. تظهر الشاشة أهدأ مع لون خفيف أزرق.
 - لون مخصص: يتيح هذا الخيار إمكانية ضبط إعدادات الألوان يدوياً.
- اضغط على زر  و  لضبط قيم الألوان الأحمر والأخضر والأزرق وإنشاء وضع اللون الذي يتناسب معك.



لإعادة ضبط إعدادات ألوان الشاشة إلى الإعدادات الافتراضية للمصنع.

Reset Color
(إعادة) Settings
ضبط إعدادات
الألوان



Aspect Ratio (نسبة العرض إلى الارتفاع)

يضبط نسبة الصورة على عرض ١٦:٩، ٤:٣، أو ٤:٥.

الوضع الأفقي

استخدام أو لضبط الصورة لليساار أو اليمين. الحد الأدنى هو '٠' (-). الحد الأقصى هو '١٠٠' (+).

الوضع الرأسي

استخدام أو لضبط الصورة لأعلى أو لأسفل. الحد الأدنى هو '٠' (-). الحد الأقصى هو '١٠٠' (+).
ملاحظة: يتاح ضبط الوضع الأفقي والرأسي لدخل "VGA" فقط.

Sharpness (حدة اللون)

يجعل الصورة تبدو أكثر حدة أو أكثر نعومة. استخدم زر أو لضبط تدرج اللون من (٠) حتى (١٠٠).

ساعة البكسل

تسمح تعديلات المرحلة وساعة البكسل بضبط الشاشة حسب تفضيلك. استخدم أزرار أو للضبط لأفضل جودة صورة.

المرحلة

إذا لم تحصل على نتائج مرضية باستخدام ضبط المرحلة، فاستخدم تعديل ساعة البكسل (رديئة) ثم استخدم المرحلة (دقيقة) مرة أخرى.
ملاحظة: يتوفر ضبط ساعة البكسل والمرحلة فقط عند توصيل الشاشة باستخدام كابل VGA.

Dynamic Contrast (التباين الديناميكي)

يسمح لك بزيادة مستوى التباين لتقديم جودة صورة أكثر حدة وتفصيلاً. اضغط على الزر لتحديد خيار On (تشغيل) أو Off (إيقاف تشغيل) لخاصية Dynamic Contrast (التباين الديناميكي).

ملاحظة: يوفر التباين الديناميكي تبايناً أعلى عند اختيار ألعاب أو أفلام مسبقة الضبط.

زمن الاستجابة

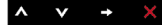
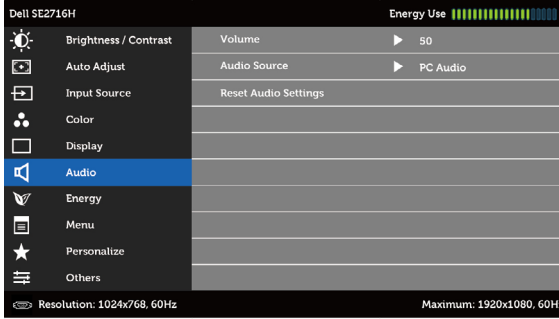
يسمح لك بتعيين وقت الاستجابة على عادي أو سريع.

يستعيد إعدادات العرض إلى إعدادات المصنع الافتراضية.

Reset Display Settings

(إعادة ضبط إعدادات العرض)

الصوت



مستوى الصوت

يسمح لك بضبط مستوى صوت مصدر الصوت. استخدم أو لضبط مستوى الصوت من "0" إلى "100".

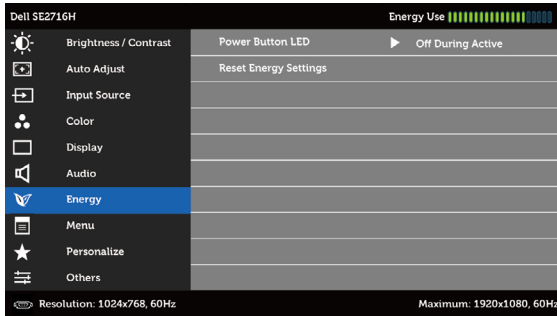
مصدر الصوت

يسمح لك بتعيين مصدر الصوت على صوت الكمبيوتر أو (HDMI (MHL). ملاحظة: لا يتوفر خيار مصدر الصوت إلا عند استخدام موصل تناظري HDMI ٢ (MHL) /HDMI (MHL).

إعادة ضبط إعدادات الصوت

حدد هذا الخيار لاستعادة إعدادات الصوت الافتراضية.

الطاقة



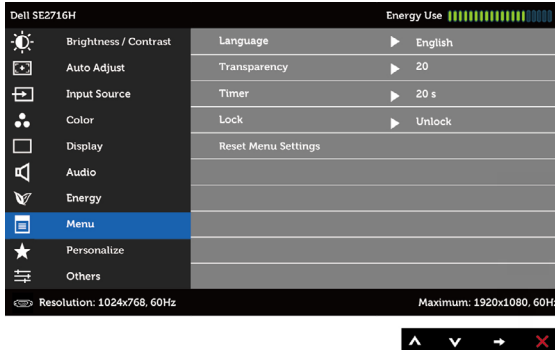
زر الطاقة / مؤشر بيان الحالة

يسمح لك بتعيين حالة مصباح التشغيل لتوفير الطاقة.

حدد هذا الخيار لاستعادة الإعدادات الافتراضية للطاقة **Reset Energy Settings** (إعدادات الطاقة المعدة مسبقاً)

حدد هذا الخيار لضبط إعدادات الخيارات المعروضة على الشاشة، مثل لغات الخيارات المعروضة على الشاشة، والمدة الزمنية التي تبقى فيها القائمة على الشاشة، وما إلى ذلك.

Menu (القائمة)



تعيين عرض OSD على لغة من ثمانية لغات.

الإنجليزية والإسبانية والفرنسية والألمانية والبرازيلية والبرتغالية والروسية والصينية المسبقة واليابانية.

Language
(اللغة)

حدد هذا الخيار لتغيير درجة شفافية القائمة باستخدام و (الحد الأدنى ٠ / الحد الأقصى ١٠٠).

Transparency
(الشفافية)

متوسط وقت الخيارات المعروضة على الشاشة: يضبط المدة الزمنية التي ستظل فيها OSD نشطة بعد الضغط على زر.

استخدم أزرار و لضبط شريط التمرير بزيادة ثانية واحدة، من ٥ إلى ٦٠ ثانية.

Timer (المؤقت)

يتحكم في وصول المستخدم إلى عمليات الضبط. عند اختيار **Lock (القفل)**، لا يُسمح للمستخدم بإجراء تعديلات. لأن كافة الأزرار ستكون مغلقة.

Lock (القفل)

وظيفة القفل – إما القفل عبر البرنامج (من خلال قائمة الخيارات المعروضة على الشاشة) أو القفل بالضغط على زر (اضغط مع الاستمرار لمدة ١٠ ثوانٍ على زر الخروج).
وظيفة إلغاء القفل – فقط القفل الصلب (اضغط مع الاستمرار لمدة ١٠ ثوانٍ على زر الخروج).

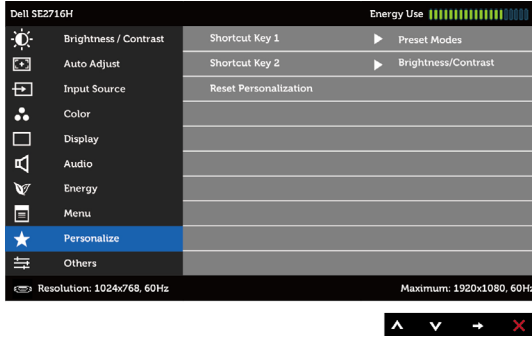
Reset Menu
Settings

(إعادة ضبط إعدادات
القائمة)

يستعيد إعدادات القائمة إلى إعدادات المصنع الافتراضية.

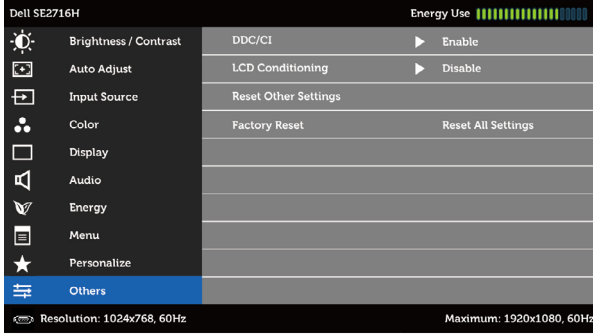
حدد من "الأوضاع مسبقة الضبط" و"السطوع/التباين" و"الضبط التلقائي" و"مصدر الدخل" و"نسبة الارتفاع إلى العرض" أو مستوى الصوت والتعيين كمفتاح اختصار.

Personalize
(تخصيص)



يستعيد مفاتيح الاختصار إلى إعدادات المصنع الافتراضية.

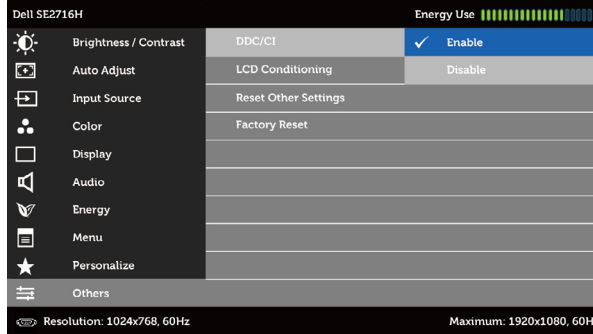
إعادة الضبط
التخصيص



حدد هذا الخيار لضبط الإعدادات المعروضة على الشاشة OSD مثل **DDC/CI**،
تهيئة **LCD**، وهكذا.

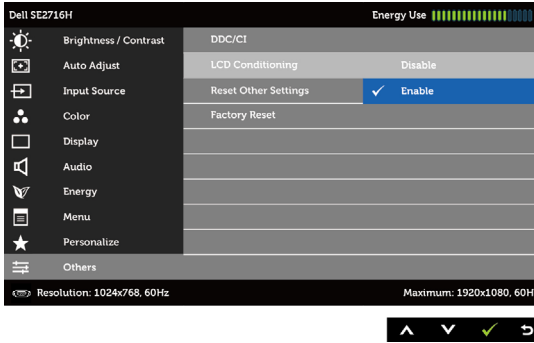
يسمح **DDC/CI** (قناة بيانات العرض/واجهة الأوامر) بضبط إعدادات الشاشة باستخدام برنامج على الكمبيوتر.
حدد تعطيل لإيقاف تشغيل هذه الميزة.
قم بتمكين هذه الميزة للحصول على أفضل تجربة عميل وأفضل أداء للشاشة.

قناة DDC/CI
عرض البيانات/
واجهة الأوامر



تساعد هذه الميزة على تقليل الحالات البسيطة لاحتجاز الصورة. وقد يستغرق البرنامج بعض الوقت وفقاً لدرجة احتجاز الصورة. حدد تمكين لبدء العملية.

LCD Conditioning (تهيئة شاشة LCD)



يستعيد إعدادات أخرى، مثل DDC/CI، إلى إعدادات المصنع الافتراضية.

Reset Other Settings (إعادة ضبط الإعدادات الأخرى)

يستعيد جميع إعدادات الخيارات المعروضة على الشاشة إلى إعدادات المصنع الافتراضية.

Factory Reset (إعادة تعيين إعدادات المصنع)

ملاحظة: تشتمل هذه الشاشة على ميزة مدمجة لمعايرة السطوع تلقائياً لتعويض فترة عمل المؤشر LED.

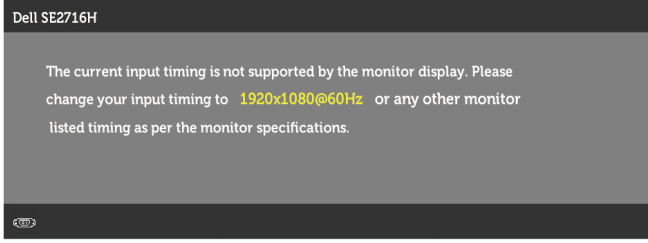


OSD Warning Messages (رسائل التحذير بقائمة المعلومات المعروضة على الشاشة)

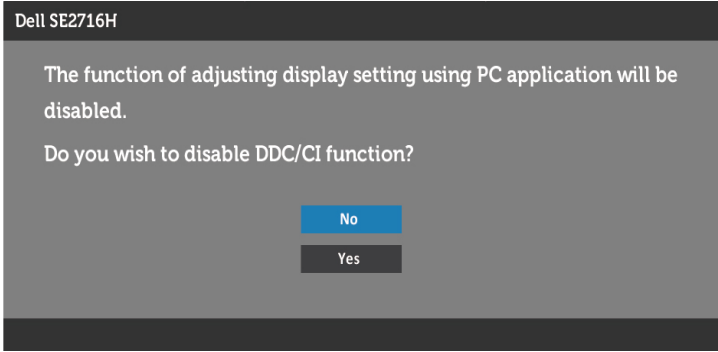
عند تمكين خاصية **Dynamic Contrast** (التباين الديناميكي) (في هذه الأوضاع مسيقة الضبط: **Game** (الألعاب) أو **Movie** (الأفلام))، يتم تعطيل ضبط السطوع اليدوي.



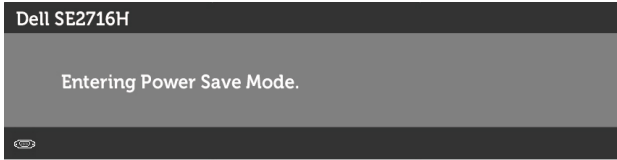
عندما لا تدعم الشاشة وضع دقة معينة ستشاهد الرسالة التالية:



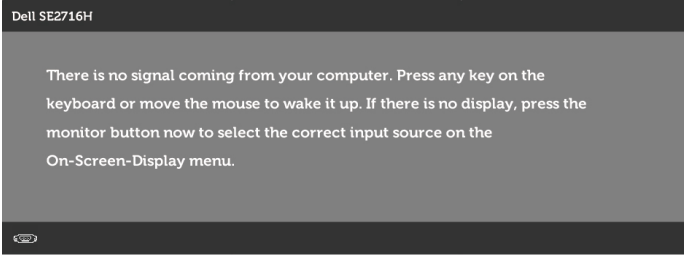
مما يعني أن الشاشة بتعذر عليها التزامن مع الإشارة التي يتم استلامها من الكمبيوتر. انظر خصائص الشاشة لمعرفة نطاقات التردد الأفقي والرأسي القابلة للتوجيه بواسطة هذا الكمبيوتر. الوضع الموصى به 1920 × 1080. ستظهر لك الرسالة التالية قبل تعطيل وظيفة DDC/CI (قناة عرض البيانات/واجهة الأوامر):



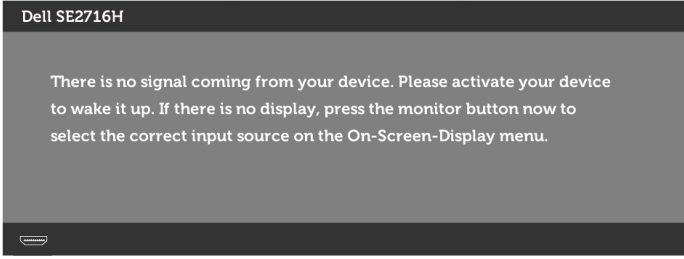
عند دخول الشاشة في وضع توفير الطاقة، تظهر الرسالة التالية:



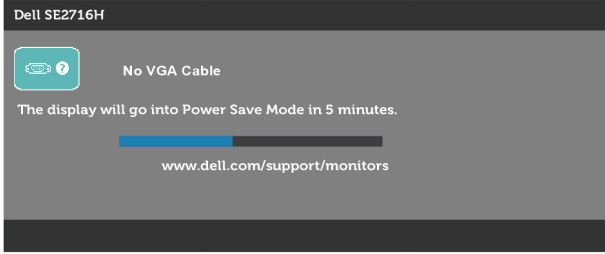
قم بتنشيط الكمبيوتر وإيقاف الشاشة للوصول إلى خيارات المعروضة على الشاشة. إذا ضغطت على أي زر خلاف زر الطاقة، ستظهر واحدة من الرسائل التالية حسب الإدخال المحدد:



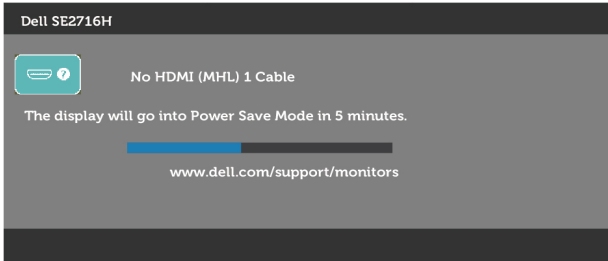
أو



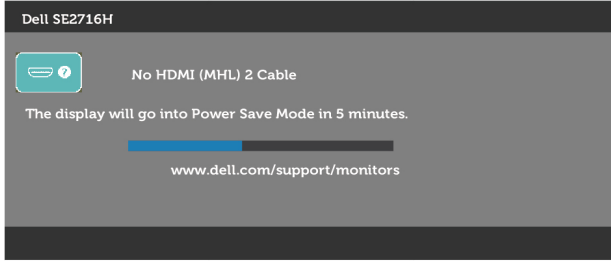
في حالة تحديد دخول VGA أو ٢ (HDMI/MHL) / ١ (HDMI) وعدم توصيل الكبل المناظر، سيظهر مربع الحوار المتحرك كما هو موضح أدناه.



أو




أو



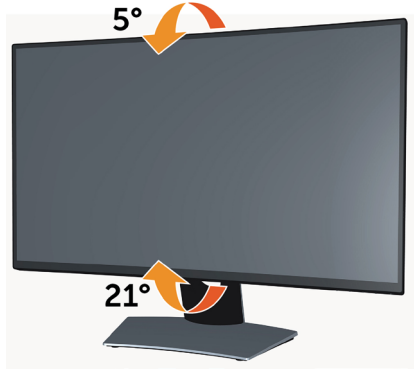
انظر استكشاف الأعطال وإصلاحها للحصول على مزيد من المعلومات.


استخدام الإمالة

ملاحظة: ينطبق ذلك على الشاشة المزودة بحامل. إذا اشتريت أي حامل آخر، راجع دليل إعداد الحامل المعني لمعرفة تعليمات الإعداد. 

الميل

مع تركيب الحامل بالشاشة، يمكنك إمالة الشاشة للحصول على أفضل زاوية رؤية مريحة.



ملاحظة: يتم فصل الحامل عند شحن الشاشة من المصنع. 

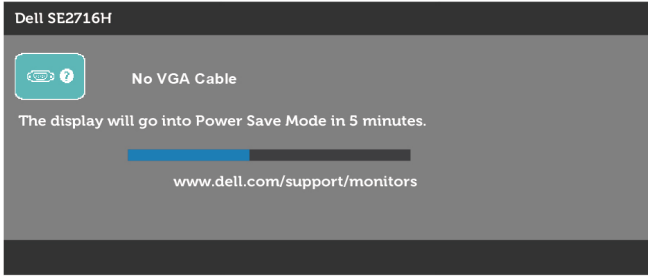
⚠️ تحذير: قبل الشروع في تنفيذ أي من الإجراءات الواردة في هذا القسم، يرجى اتباع التعليمات المتعلقة بالسلامة.

اختبار ذاتي

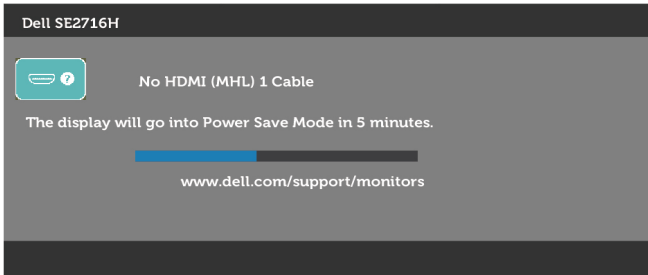
توفر شاشتك ميزة الاختبار الذاتي الذي يسمح بالتحقق مما إذا كانت الشاشة تعمل بشكل صحيح. إذا تم توصيل الشاشة والكمبيوتر بشكل صحيح لكن الشاشة ما زالت مظلمة، فقم بتشغيل الاختبار الذاتي للشاشة عن طريق تنفيذ الخطوات التالية:

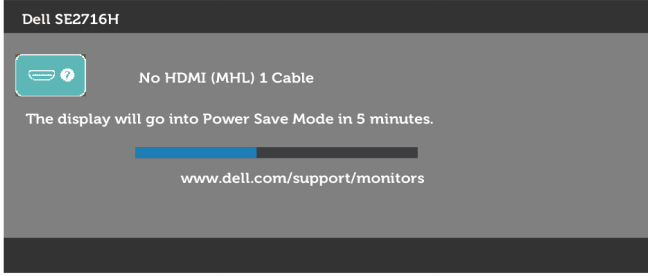
- 1 أوقف تشغيل الكمبيوتر والشاشة.
- 2 انزع كبل الفيديو من الجهة الخلفية للكمبيوتر. لضمان التشغيل الصحيح للاختبار الذاتي قم بإزالة جميع الكابلات الرقمية والتناظرية من خلف الكمبيوتر.
- 3 قم بتشغيل الشاشة.

يجب أن يظهر مربع الحوار المنبثق على الشاشة (في مقابل الخلفية السوداء) إذا تعذر على الشاشة استشعار إشارة فيديو وأن تعمل بشكل صحيح. أثناء التواجد في وضع الاختبار الذاتي، يبقى مؤشر LED الخاص بالطاقة باللون الأبيض. أيضاً، استناداً إلى الدخل المحدد، سيتم تمرير أحد مربعات الحوار المعروضة أدناه بشكل مستمر خلال الشاشة.



أو



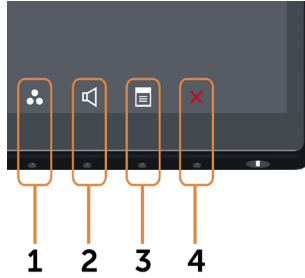


- ٤ يظهر هذا المربع أيضًا أثناء تشغيل النظام العادي، إذا أصبح كابل الفيديو مفصلاً أو تالفًا.
 - ٥ أطفأ شاشتك وأعد توصيل كابل الفيديو؛ ثم شغل كلاً من الكمبيوتر والشاشة.
- إذا بقيت الشاشة فارغة بعد استخدام الإجراء السابق، تحقق من وحدة تحكم الفيديو والكمبيوتر، لأن الشاشة تعمل بشكل صحيح.

تشخيصات مضمنة

تشتمل الشاشة على أداة تشخيص مضمنة تساعد في تحديد ما إذا كانت الحالة غير الطبيعية للشاشة التي تواجهها مشكلة موروثة في الشاشة، أو الكمبيوتر وبطاقة الفيديو.

ملاحظة: يمكنك تشغيل المؤشرات الداخلية فقط عندما لا يكون كابل الفيديو موصولاً والشاشة في وضع الاختبار الذاتي.



لتشغيل التشخيصات المضمنة:

- ١ تأكد من نظافة الشاشة (لا توجد جسيمات أتربة على سطح الشاشة).
 - ٢ افصل كابل (كابلات) الفيديو من خلف الكمبيوتر أو الشاشة. ثم تدخل الشاشة في وضع الاختبار الذاتي.
 - ٣ اضغط مع الاستمرار على الزر ١ والزر ٤ في اللوحة الأمامية، في نفس الوقت لمدة ثانيتين. ستظهر شاشة رمادية اللون.
 - ٤ افحص الشاشة بعناية بحثاً عن أي شيء غير طبيعي.
 - ٥ اضغط على الزر ٤ في اللوحة الأمامية مرة أخرى. يتغير لون الشاشة إلى اللون الأحمر.
 - ٦ افحص الشاشة للتأكد من عدم وجود أي حالات غير طبيعية.
 - ٧ كرر الخطوات ٥ و ٦ لفحص الشاشة بالألوان الأخضر والأزرق والأسود والأبيض وشاشات النصوص.
- يكتمل الاختبار عند ظهور شاشة النص. للخروج، اضغط على الزر ٤ مرة أخرى.
- إذا لم تكتشف أي شيء غير طبيعي في الشاشة عند استخدام أداة التشخيص المضمنة، فإن الشاشة تعمل بشكل صحيح. تحقق من بطاقة الفيديو والكمبيوتر.

مشكلات شائعة

يحتوى الجدول التالي على معلومات عامة عن مشكلات الشاشة الشائعة المحتمل مواجهتها والحلول الممكنة:

الحلول الممكنة	المشكلة	Common Symptoms (الأعراض الشائعة)
<ul style="list-style-type: none"> تحقق من توصيل كبل الفيديو بالشاشة وجهاز الكمبيوتر على نحو سليم ومحكم. تحقق من أن مأخذ التيار الكهربائي يعمل عن طريق استخدام أي معدات كهربائية أخرى. تأكد من الضغط على زر الطاقة بالكامل. تأكد من تحديد مصدر الدخل الصحيح من قائمة مصدر الدخل. 	اختفاء الصورة	لا يوجد فيديو/إيقاف مؤشر LED للطاقة
<ul style="list-style-type: none"> ارفع درجة السطوع والتباين من خلال قائمة المعلومات المعروضة على الشاشة. تحقق من تشغيل خاصية فحص الشاشة بالاختبار الذاتي. تحقق من عدم وجود أي دبابيس مكسورة أو مثنية بموصل كبل الفيديو. ابدأ في تشغيل التشخيصات المضمنة. تأكد من تحديد مصدر الدخل الصحيح من قائمة مصدر الدخل. 	لا توجد صورة أو سطوع	لا يوجد فيديو/تشغيل مؤشر LED للطاقة
<ul style="list-style-type: none"> قم بإجراء ضبط تلقائي عبر OSD. اضبط عناصر تحكم المرحلة ومؤشر ساعة البكسل عبر OSD. تخلص من كابلات امتداد الفيديو. أعد ضبط الشاشة إلى إعدادات المصنع. قم بتغيير دقة الشاشة إلى نسبة الارتفاع إلى العرض الصحيحة. 	الصورة مهزوزة أو باهتة أو شاحبة	تركيز ضعيف
<ul style="list-style-type: none"> قم بإجراء ضبط تلقائي عبر OSD. اضبط عناصر تحكم المرحلة ومؤشر ساعة البكسل عبر OSD. أعد ضبط الشاشة إلى إعدادات المصنع. تحقق من العوامل البيئية. أعد ضبط وضع الشاشة واختبر في غرفة أخرى. 	صورة متذبذبة أو حركة دقيقة	فيديو مهزوز/غير مستقر
<ul style="list-style-type: none"> قم بالتشغيل والإيقاف. البكسل المنطفاً بشكل دائم هو عيب طبيعي يمكن أن يحدث في تقنية LCD. لمزيد من المعلومات عن جودة شاشة Dell وسياسة البكسل، انظر موقع دعم Dell على الرابط: www.dell.com/support/monitors. 	وجود بقع على شاشة LCD	فقد وحدات البكسل
<ul style="list-style-type: none"> تشغيل - إيقاف تشغيل دورة الطاقة. البكسل المنطفاً بشكل دائم هو عيب طبيعي يمكن أن يحدث في تقنية LCD. لمزيد من المعلومات عن جودة شاشة Dell وسياسة البكسل، انظر موقع دعم Dell على الرابط: www.dell.com/support/monitors. 	وجود بقع ساطعة على شاشة LCD	وحدات البكسل العالقة
<ul style="list-style-type: none"> أعد ضبط الشاشة إلى إعدادات المصنع. قم بإجراء ضبط تلقائي عبر OSD. اضبط السطوع والتباين عبر OSD. 	الصورة شديدة الإعتام أو السطوع	مشاكل السطوع
<ul style="list-style-type: none"> أعد ضبط الشاشة إلى إعدادات المصنع. قم بإجراء ضبط تلقائي عبر OSD. اضبط عناصر التحكم الأفقية والرأسية عبر OSD. ملاحظة: عند استخدام إدخال HDMI(MHL)2/HDMI(MHL)1، لا تتوفر عمليات ضبط الوضع. 	الشاشة لا تتمركز في المنتصف بشكل صحيح	تشوه هندسي

الحلول الممكنة	المشكلة	Common Symptoms (الأعراض الشائعة)
<ul style="list-style-type: none"> أعد ضبط الشاشة إلى إعدادات المصنع. قم بإجراء ضبط تلقائي عبر OSD. اضبط عناصر تحكم المرحلة ومؤشر ساعة البكسل عبر OSD. قم بإجراء فحص الاختبار الذاتي للشاشة وحدد ما إذا كانت هذه الخطوط موجودة أيضًا في وضع الاختبار الذاتي. تحقق من عدم وجود أي دبابيس مكسورة أو مثنية بموصل كبل الفيديو. ابدأ في تشغيل التشخيصات المضمنة. ملاحظة: عند استخدام إدخال HDMI(MHL)1/HDMI(MHL)2، لا تتوفر عمليات ساعة البكسل والمرحلة. 	الشاشة تشتمل على خط واحد أو أكثر	خطوط أفقية/رأسية
<ul style="list-style-type: none"> أعد ضبط الشاشة إلى إعدادات المصنع. قم بإجراء ضبط تلقائي عبر OSD. اضبط عناصر تحكم المرحلة ومؤشر ساعة البكسل عبر OSD. قم بإجراء فحص الاختبار الذاتي للشاشة لتحديد ما إذا كانت الشاشة المشوشة موجودة أيضًا في وضع الاختبار الذاتي. تحقق من عدم وجود أي دبابيس مكسورة أو مثنية بموصل كبل الفيديو. أعد تشغيل الكمبيوتر في وضع الأمان. 	الشاشة مشوشة أو تبدو ممزقة	مشاكل في التزامن
<ul style="list-style-type: none"> لا تبدأ في تنفيذ أي من خطوات استكشاف الأخطاء وإصلاحها. اتصل بشركة Dell على الفور. 	علامات مرئية للدخان أو التوهج.	المشاكل المتعلقة بالسلامة
<ul style="list-style-type: none"> تحقق من توصيل كبل الفيديو بين الشاشة وجهاز الكمبيوتر على نحو سليم ومحكم. أعد ضبط الشاشة إلى إعدادات المصنع. قم بإجراء فحص الاختبار الذاتي للشاشة لتحديد ما إذا كانت المشاكل المتقطعة موجودة أيضًا في وضع الاختبار الذاتي. إجراء اختبار ذاتي للشاشة. 	تشغيل وإيقاف تشغيل الخلل الوظيفي للشاشة	مشكلات متقطعة
<ul style="list-style-type: none"> تحقق من توصيل كبل الفيديو بين الشاشة وجهاز الكمبيوتر على نحو سليم ومحكم. تحقق من عدم وجود أي دبابيس مكسورة أو مثنية بموصل كبل الفيديو. 	الصورة فاقدة للألوان	فقدان الألوان
<ul style="list-style-type: none"> غير إعدادات أوضاع الضبط المسبق في قائمة اللون ضمن الخيارات المعروضة على الشاشة حسب الاستخدام. ضبط قيمة R/G/B تحت لون مخصص في قائمة OSD الخاصة بـ اللون. غير تنسيق لون الإدخال إلى PC RGB أو YPbPr في قائمة OSD الخاصة بـ اللون. ابدأ في تشغيل التشخيصات المضمنة. 	ألوان الصورة رديئة	وجود خلل في الألوان
<ul style="list-style-type: none"> استخدم ميزة إدارة الطاقة لإيقاف تشغيل الشاشة في جميع الأوقات عند عدم الاستخدام (لمزيد من المعلومات، راجع أوضاع إدارة الطاقة). وبدلاً من ذلك، استخدم خاصية الشاشة المؤقتة المتغيرة ديناميكياً. 	ظهور ظلال ضعيفة من الصورة الثابتة المعروضة على الشاشة	صورة باقية على الشاشة من صورة ثابتة تُركت على الشاشة لفترة زمنية طويلة

المشكلات الخاصة بالمنتج

الحلول الممكنة	المشكلة	بعض الأعراض
<ul style="list-style-type: none"> تحقق من إعداد Aspect Ratio (نسبة العرض إلى الارتفاع) في قائمة البيانات المعروضة على الشاشة ذات الصلة بقائمة Display (الشاشة). أعد ضبط الشاشة إلى إعدادات المصنع. 	الصورة متركزة في وسط الشاشة، ولكنها لا تملأ منطقة العرض بالكامل	صورة الشاشة صغيرة جدًا

الحلول الممكنة	المشكلة	بعض الأعراض
<ul style="list-style-type: none"> • أوقف تشغيل الشاشة وافصل كابل طاقة الشاشة ووصله مرة أخرى ثم أعد تشغيل الشاشة. • تحقق مما إذا كانت قائمة OSD مغلقة. إذا كان الأمر كذلك، فاضغط مع الاستمرار على الزر الموجود إلى جانب زر الطاقة لمدة ١٠ ثوانٍ لإلغاء القفل (المزيد من المعلومات، انظر القفل). 	عدم ظهور قائمة OSD	يتعذر ضبط الشاشة باستخدام الأزرار الموجودة على اللوحة الأمامية
<ul style="list-style-type: none"> • تحقق من مصدر الإشارة. تأكد أن الكمبيوتر ليس في وضع توفير الطاقة عن طريق تحريك الماوس أو الضغط على أي مفتاح في لوحة المفاتيح. • تحقق من توصيل كابل الإشارة بشكل صحيح. أعد توصيل كابل الإشارة إذا لزم الأمر. • أعد ضبط الكمبيوتر أو مشغل الفيديو. 	لا توجد صورة، مصباح LED باللون الأبيض.	لا توجد إشارة دخل عند الضغط على عناصر التحكم الخاصة بالمستخدم
<ul style="list-style-type: none"> • بسبب تنسيقات الفيديو المختلفة (نسبة الارتفاع إلى العرض) لأقرص DVD، قد تعرض الشاشة بالشاشة الكاملة. • ابدأ في تشغيل التشخيصات المضمنة. 	لا يمكن للصورة أن تملأ ارتفاع الشاشة أو عرضها	الصورة لا تملأ الشاشة بالكامل

المشاكل الخاصة بالوصلة عالية الدقة للأجهزة المحمولة (MHL)

الحلول الممكنة	المشكلة	بعض الأعراض
<ul style="list-style-type: none"> • تأكد من استخدام كابل MHL وجهاز MHL معتمدين وفقاً لمعيار MHL. • تحقق من وجود جهاز MHL في وضع التشغيل. • تحقق من عدم وجود جهاز MHL في وضع الاستعداد. • تحقق من توافق توصيل كابل MHL المادي مع مصدر الدخل المحدد في قائمة الخيارات المعروضة على الشاشة: ٢ (MHL)/HDMI (MHL) ١ (MHL) HDMI. • انتظر ٣٠ ثانية بعد توصيل كابل MHL؛ إذ تتطلب بعض أجهزة MHL وقت استعادة أطول. 	تتعذر رؤية الصورة المعروضة من جهاز MHL على الشاشة	واجهت MHL لا تعمل

المشاكل الخاصة بالمنتج

الحلول الممكنة	المشكلة	بعض الأعراض
<ul style="list-style-type: none"> • أوقف تشغيل الشاشة، وافصل سلك طاقتها وأعد توصيله ثم أعد تشغيل الشاشة. • تحقق من صحة توصيل كابل الصوت بمنفذ خرج خط الصوت في الكمبيوتر. • أخرج مقبس سماعة الرأس من منفذ سماعة الرأس. • أعد ضبط الشاشة إلى إعدادات المصنع. 	يتعذر سماع أي صوت	لا يوجد صوت خارج من مكبرات الصوت

التعليمات المتعلقة بالسلامة

بالنسبة للشاشات التي بها إطارات لامعة يجب أن يفكر المستخدم في وضع الشاشة لأن الإطار قد يسبب انعكاسات مزعجة من الضوء المحيط والأسطح اللامعة.

⚠ تحذير: استخدام عناصر تحكم أو عمليات ضبط أو إجراءات غير تلك المذكورة في هذا المستند قد يؤدي إلى التعرض للصدمة، أو المخاطر الكهربائية، و/أو المخاطر الكيميائية. للحصول على معلومات حول تعليمات السلامة، يرجى الرجوع إلى المعلومات الخاصة بالسلامة والبيئة والمعلومات التنظيمية (SERI).

إخطارات FCC (الولايات المتحدة فقط) والمعلومات التنظيمية الأخرى

للحصول على ملاحظات FCC والمعلومات التنظيمية الأخرى، راجع موقع التوافق التنظيمي الموجود على www.dell.com/regulatory_compliance.

الاتصال بشركة Dell

ملاحظة: إذا لم يكن لديك اتصال نشط بالإنترنت، يمكنك العثور على معلومات الاتصال على فاتورة شرائك، أو إيصال العبوة، أو الفاتورة، أو كتالوج منتج Dell.

تقدم شركة Dell خيارات دعم وخدمة متعددة سواء عبر شبكة الإنترنت أو الهاتف. إلا أن توافر هذه الخدمات يختلف تبعاً لاختلاف البلد والمنتج، ومن ثم قد لا يتوافر بعضها في منطقتك.

للحصول على محتوى دعم الشاشة عبر الإنترنت:

انظر www.dell.com/support/monitors.

للاتصال بشركة Dell للحصول على الدعم الفني أو للاستفسار عن أمور تتعلق بالمبيعات أو بخدمة العملاء:

١ اذهب إلى www.dell.com/support.

٢ تحقق من البلد أو المنطقة التي توجد بها في القائمة المنسدلة «اختر دولة/منطقة» بالركن العلوي الأيسر من الصفحة.

٣ انقر فوق اتصل بنا إلى جوار قائمة البلاد المنسدلة.

٤ حدد رابط الخدمة أو الدعم المناسب وفقاً لاحتياجاتك.

٥ اختر الطريقة التي تفضلها للاتصال بالشركة.

إعداد الشاشة

تعيين دقة الشاشة على ١٩٢٠ x ١٠٨٠ (الحد الأقصى)

من أجل أفضل أداء، اضبط دقة الشاشة على ١٩٢٠ x ١٠٨٠ بكسل عن طريق إجراء الخطوات التالية:

في نظام التشغيل **Windows Vista** أو **Windows 7** أو **Windows 8**، أو **Windows 8.1**:

- ١ في نظامي التشغيل **Windows 8** أو **Windows 8.1** فقط، حدد بجانب Desktop للتبديل إلى سطح المكتب الكلاسيكي.
- ٢ انقر بزر الماوس الأيمن فوق سطح المكتب ثم انقر فوق **Screen resolution (دقة الشاشة)**.
- ٣ انقر فوق القائمة المنسدلة ضمن قائمة **Screen Resolution (دقة الشاشة)** وحدد **١٩٢٠ x ١٠٨٠**.
- ٤ انقر فوق الزر **OK (موافق)**.

في نظام التشغيل **Windows 10**:

- ١ انقر بزر الماوس الأيمن على سطح المكتب ثم انقر على (إعدادات العرض).

٢ انقر فوق **Advanced display settings**.

٣ انقر فوق القائمة المنسدلة الدقة واختر **١٩٢٠ x ١٠٨٠**.


٤ ثم انقر فوق **Apply**.

إذا لم تظهر الدقة الموصى بها ضمن الخيارات، فقد يلزم تحديث برنامج تشغيل الرسومات. يرجى اختيار السيناريو أدناه الذي يمثل أفضل وصف لنظام الكمبيوتر الذي تستخدمه، واتبع الخطوات المتوفرة.

كمبيوتر Dell

١ اذهب إلى www.dell.com/support، أدخل علامة الخدمة الخاصة بك، وقم بتنزيل أحدث علامة تشغيل لبطاقة الرسومات الخاصة بك.

٢ بعد تثبيت برامج التشغيل لمهايي الرسومات، حاول تعيين الدقة على ١٩٢٠ x ١٠٨٠ مرة أخرى.

ملاحظة: إذا لم تتمكن من ضبط الدقة على ١٩٢٠ x ١٠٨٠، فيرجى الاتصال بـ **Dell** للاستعلام عن مهايي رسومات يدعم هذه الدرجات من الدقة. 

في نظام التشغيل Windows Vista أو Windows 7 أو Windows 8 أو Windows 8.1:

- 1 في نظامي التشغيل Windows 8 أو Windows 8.1 فقط، حدد بجانب Desktop للتبديل إلى سطح المكتب الكلاسيكي.
 - 2 انقر بزر الماوس الأيمن فوق سطح المكتب ثم انقر فوق **Personalization (تخصيص)**.
 - 3 انقر فوق **تغيير إعدادات العرض**.
 - 4 انقر فوق **إعدادات متقدمة**.
 - 5 حدد مزود المتحكم في الرسومات الخاص بك من الوصف الموجود أعلى النافذة (مثال: Intel، ATI، NVIDIA، إلخ).
 - 6 راجع موقع مزود بطاقة الرسومات لبرنامج التشغيل المحدث (مثال: <http://www.ATI.com> أو <http://www.NVIDIA.com>).
 - 7 بعد تثبيت برامج التشغيل لمهايئ الرسومات، حاول تعيين الدقة على 1920 × 1080 مرة أخرى.
- في نظام التشغيل Windows 10:**

- 1 انقر بزر الماوس الأيمن على سطح المكتب ثم انقر على (إعدادات العرض).
- 2 انقر فوق **Advanced display settings**.
- 3 انقر فوق **Display adapter properties**.
- 4 حدد مزود المتحكم في الرسومات الخاص بك من الوصف الموجود أعلى النافذة (مثال: Intel، ATI، NVIDIA، إلخ).
- 5 راجع موقع مزود بطاقة الرسومات لبرنامج التشغيل المحدث (مثال: <http://www.ATI.com> أو <http://www.NVIDIA.com>).
- 6 بعد تثبيت برامج التشغيل لمهايئ الرسومات، حاول تعيين الدقة على 1920 × 1080 مرة أخرى.

ملاحظة: إذا لم تتمكن من ضبط الدقة المضبوطة، فيرجى الاتصال بجهة تصنيع الكمبيوتر أو التفكير في شراء مهايئ رسومات يدعم دقة الفيديو.

إرشادات الصيانة

تنظيف الشاشة

تحذير: قبل تنظيف الشاشة، أفصل كابل طاقة الشاشة من المأخذ الكهربائي.



تنبيه: اقرأ تعليمات السلامة واتبعها قبل تنظيف الشاشة.



- اتبع التعليمات الواردة بالقائمة أدناه للتعرف على أفضل الممارسات حال إخراج الشاشة من العبوة أو تنظيفها أو التعامل معها:
- استخدم قطعة قماش ناعمة ونظيفة مبللة قليلاً بالماء لتنظيف الشاشة المضادة للكهرباء الإستاتيكية. واستخدم نوعاً من القماش مخصص لتنظيف الشاشة أو أحد المحاليل المناسبة لتنظيف طبقة الشاشة المضادة للكهرباء الإستاتيكية إن أمكن.
 - تجنب استخدام البنزين أو النتر أو مادة الأمونيا أو مواد التنظيف الكاشطة أو الهواء المضغوط.
 - استخدم قطعة قماش رطبة ناعمة لتنظيف الشاشة. تجنب استخدام أي نوع من المنظفات حيث إن بعض المنظفات تترك أثرًا دهنيًا على الشاشة.
 - إذا لاحظت مسحوق أبيض عند فتح الشاشة، فامسحه بقطعة قماش.
 - تعامل مع الشاشة بعناية لأن الشاشة ذات اللون الغامق قد تتخدش أو تظهر علامات بيضاء أكثر من الشاشة ذات اللون الفاتح.
 - للمساعدة في الحفاظ على أفضل جودة للصور على شاشتك، استخدم برنامج حفظ شاشة متغيرًا ديناميكيًا وأغلق الشاشة في حالة عدم الاستخدام.